

The Munters logo, consisting of a blue circular icon with a white checkmark-like shape inside, followed by the word "Munters" in a blue, sans-serif font.

VÝROBNÍ HALA MUNTERS

NOVOSTAVBA MULTIFUNKČNÍ VÝROBNÍ HALY
HODONÍN - KAPŘISKA

NOVOSTAVBA MULTIFUNKČNÍ VÝROBNÍ HALY V HODONÍNĚ

Předáním objektu společnosti Munters byla završena výstavba nové, moderní a energeticky efektivní výrobní haly a zrekonstrované stávající administrativní budovy.

Veškerá technická řešení byla prováděna tak, aby hotový průmyslový areál splňoval nejen nutné legislativní podmínky, ale i další nadstandardní podmínky provozu moderních společností.

Hala byla připravována na míru s budoucím nájemcem, firmou Munters Czech s.r.o a slouží k výrobě systémů v oblasti energeticky úsporných řešení pro úpravu vzduchu.

Stavba probíhala v extrémně krátkém časovém období, deseti měsících. Investor VHS UNI vybral pro přípravu a stavbu zkušený tým pracovníků STAVEBNÍ FIRMY PLUS a VHS Břeclav.

PARAMETRY STAVBY

Termín výstavby 9/2021 - 6/2022

Plocha výrobní haly cca 10 000 m²

Plocha administrativní části cca 1 700 m²

Rozloha zpevněných ploch cca 8 000 m²

**ZA KVALITNĚ ODVEDENOU PRÁCI PATŘÍ CELÉMU
REALIZAČNÍMU TÝMU VELKÉ DÍKY.**

**SPOLEČNOSTI MUNTERS DĚKUJEME ZA DŮVĚRU
A MOŽNOST REALIZOVAT TUTO VÝZNAMNOU ZAKÁZKU.**

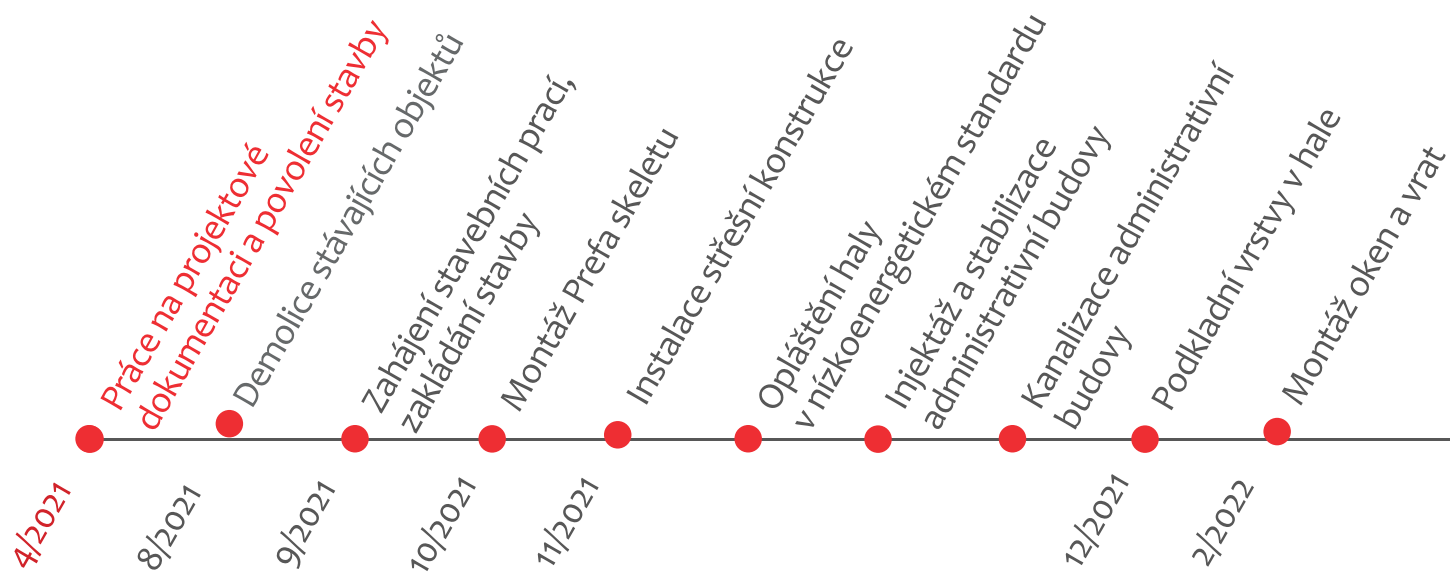
Ing. Josef ANOVČÍN
VHS UNI s.r.o.

Ing. Jaroslav BARTOŠ
projektový manažer



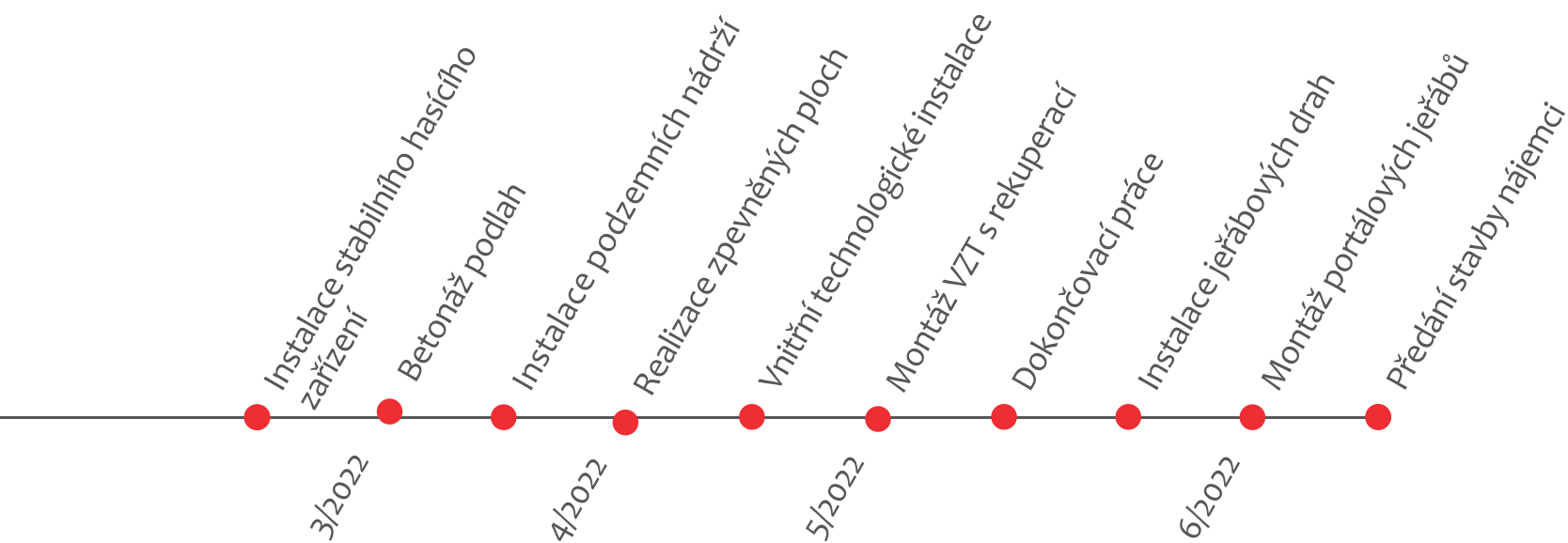


Administrativní budova před zahájením stavebních prací





Administrativní budova po dokončení stavebních prací







Ke stavbě byl vybrán “brownfield” v průmyslové zóně Hodonín Kapřiska, nacházející se cca 50 km od Brna a 100 km od Vídně s napojením na dálniční spojení D2. Z původního areálu zůstala zachována administrativní budova (na obrázku v popředí), která prošla důkladnou revitalizací. Zbývající objekty byly určeny k demolici.

Dne 9. listopadu 2021 proběhlo slavnostní poklepání základního kamene (zleva).

Massimo Colombo (MUNTERS)

Marco Scomparin (MUNTERS)

Josef Anovčín (STAVEBNÍ FIRMA PLUS)

Radoslav Hudák (MUNTERS)

Libor Střecha (starosta města Hodonín)





PLUS
STAVEBNÍ FIRMA

Stavíme s Plusem

www.firmaplus.cz

ODINNÉ domy

PRŮMYŠLOVÉ stavby

INŽENÝRSKÉ stavby

INŽENÝRSKÉ stavby

ZÁKLADNÍ KÁMEN





Demolice stávajících objektů garáží, skladovacích prostor a zpevněných ploch. V červnu 2021 se prostorem prohnalo tornádo, které zdemolovalo plechovou halu situovanou v zadní části areálu. Před incidentem bylo s halou uvažováno jako s dočasným skladem společnosti MUNTERS, která nakonec využila náhradních prostor v průmyslovém objektu ve slovenských Gbelech.

Zakládání stavby představovalo technický oříšek. Komplikované podloží, tvořící usazeniny z bývalého popílkoviště, vyžadovalo velké množství stabilizačních prvků. Výsledkem je celkem 1347 ražených štěrkopískových a 147 ražených železobetonových pilot! Na železobetonové piloty navazují tzv. kalichy pro umístění prefabrikovaných sloupů.









Zajímavostí je speciální založení vnitřních sloupů na zdvojených pilotách, což minimalizovalo běžné ztužení haly a poskytlo otevřený vnitřní prostor - větší variabilitu. Střechu tvoří sendvičové souvrství s minerální izolací a nosnou konstrukcí z trapézového plechu.

Pro opláštění haly byly použity sendvičové stěnové panely s minerální izolací, která v porovnání s PUR/PIR panely, zajišťuje vyšší odolnost proti požáru. Osazeno bylo celkem 4 750 m² panelů. Další specialitou je instalace 20 ks světlovodů Lightway Maximus ve střešní konstrukci přinášející 8x vyšší zisk denního světla v porovnání s konvenčními světlíky a současně výrazně snižují náklady na energii použitím patentovaného tepelně-izolačního rámu BluePerformance.









Podlahovou konstrukci haly tvoří souvrství o celkové tloušťce 83 cm, složená z vrstev kameniva, geotextilií chráněnou hydroizolací a finálním povrchem z drátkobetonu o tloušťce 20 cm a celkovém objemu více než 2000 m³.

Celková konstrukce haly je podepřena štěrkořepnými pilotami v rastru 2,6 x 2,6 m.

Paralelně s výstavbou haly probíhaly také rekonstrukční práce na administrativní budově, která zadní částí navazuje na halu. Pracovníkům administrativy je tak umožněn přímý vstup a výhled do prostor haly. Okna i dveře situované do haly zajišťují dostatečnou protipožární odolnost a zároveň poskytují lepší akustické vlastnosti. Ve 2. nadzemním podlaží byly instalovány světlovody Lightway opatřené křišťálovou kopulí zajišťující denní světlo do interiéru kanceláří.



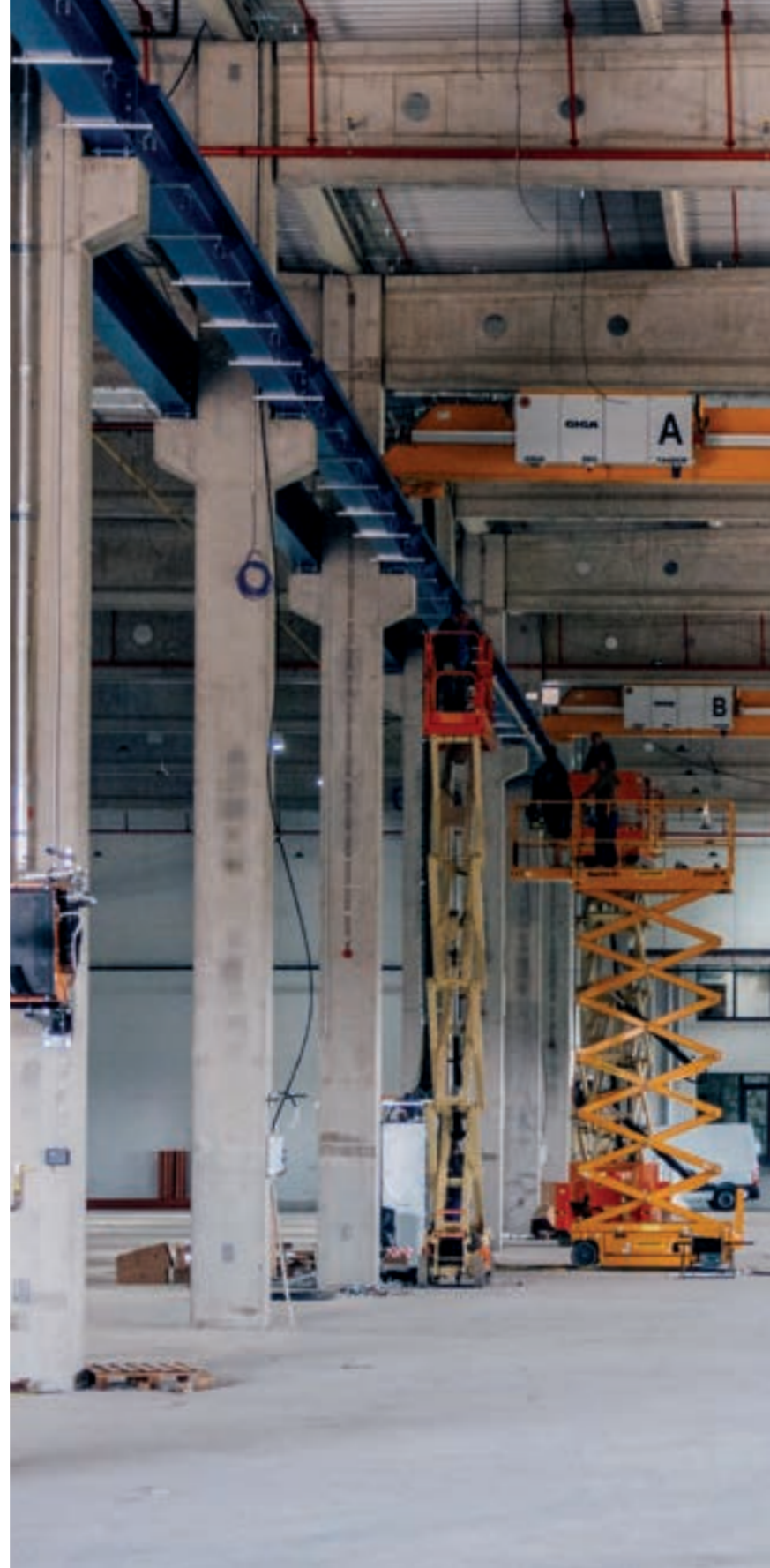






V zadní části areálu jsou instalovány podzemní nádrže z prefabrikovaných segmentů. Retenční nádrž o celkovém objemu 482 m³ slouží pro zachytávání dešťové vody a nádrž o objemu 300 m³ zásobuje vodou stabilní hasící zařízení. Vzhledem k rozměrům a hmotnosti byly nádrže založeny na 220 štěrkopískových pilotách. Nádrže doplňuje také podzemní lapač ropných látek a přečerpávací jímka pro odvod splaškových vod z administrativní budovy.

7 portálových jeřábů výrobce GIGA o nosnosti 3,2 až 6,3 tun a rozpětím od 16,9 m až 22,9 m a 6 jeřábových drah o celkové délce 864 m umožňuje manipulaci s břemeny v celém prostoru haly. Zajímavostí je možnost ovládání dvojic jeřábů v tandemu, zajišťují transport velkoobjemových břemen.









Cca 6 500 m² asfaltových ploch, 1 100 m² betonových ploch a revitalizace porostu s výsadbou nových stromů dotváří novou podobu areálu. Zpevněné plochy navíc poskytují 102 nových parkovacích míst, včetně dvou nabíjecích stanic pro elektrické automobily.









Munters





Realizační tým zhotovitele (zleva)

Peter Kapičák (projektant / statik)

Marek Bilíček (projektant)

Zbyněk Ott (divize elektro)

Jiří Mašina (divize vodo-topo)

Jaroslav Bartoš (projektový manažer)

Milan Trachtulec (stavbyvedoucí)

Tomáš Potrusil (hlavní stavbyvedoucí)



Nájemce:
Munters Czech s.r.o.
Na aleji 570
691 56 Hrušky
IČ 25589407

Společnost Munters je celosvětovou jedničkou a špičkovým partnerem v oblasti energeticky úsporných řešení pro úpravu vzduchu.

Pomocí inovativních technologií vytváří dokonalé prostředí pro zákazníky v celé řadě průmyslových odvětví, z nichž největší jsou potravinářství, farmaceutický průmysl a obor datových center.



Investor:
VHS UNI s.r.o.
Měšťanská 3992/109
695 01 Hodonín
IČ 29374481

VHS Uni je společnost zabývající se komplexním zajištěním průmyslového areálu Hodonín Kapříška a současně investorem projektu multifunkční výrobní haly.



Generální dodavatel:
STAVEBNÍ FIRMA PLUS s.r.o.
Měšťanská 3992/109
695 01 Hodonín
IČ 26285363

STAVEBNÍ FIRMA PLUS je spolehlivým partnerem a generálním dodavatelem staveb v oblasti stavebnictví již od roku 1990.

Na svém kontě má tisíce realizovaných projektů ze segmentu občanské i průmyslové výstavby.

Společnost nabízí komplexní řešení od posouzení záměru, přes projektování, výstavbu, kolaudaci, až po záruční a pozáruční servis.



Hlavní subdodavatel:
VHS Břeclav s.r.o.
Lidická 3460/132
690 03 Břeclav
IČ 42324149

VHS Břeclav je stavební firmou, která se více než 70 let specializuje na vodohospodářské stavby.

Za dobu působení realizovala řadu staveb jako jsou kanalizace, čistírny odpadních vod, vodovody, vodojemy, úpravní vody, čerpací stanice, požární nádrže, stavby na tocích či objekty protipovodňové ochrany a také pozemní a stavby se zaměřením na průmyslové objekty.

Projektový manažer: Ing. Jaroslav Bartoš
Zástupce budoucího nájemce: Ing. Radoslav Hudák
Projektant: Projekční kancelář STAVEBNÍ FIRMY PLUS s.r.o.
Hlavní stavbyvedoucí: Petr Uříčář, Ing. Tomáš Potrusil
Stavbyvedoucí: Milan Trachtulec
Stavební dozor: Ing. Jan Šarf, Ing. Boris Biely